

ANALIZA

dotycząca zasadności przystąpienia do sporządzenia miejscowego planu zagospodarowania przestrzennego Gminy Radłów w rejonie ul. Leśnej, Polnej i Kolejowej w Radłowie i stwierdzenia, że przewidywane rozwiązania nie naruszą ustaleń Studium

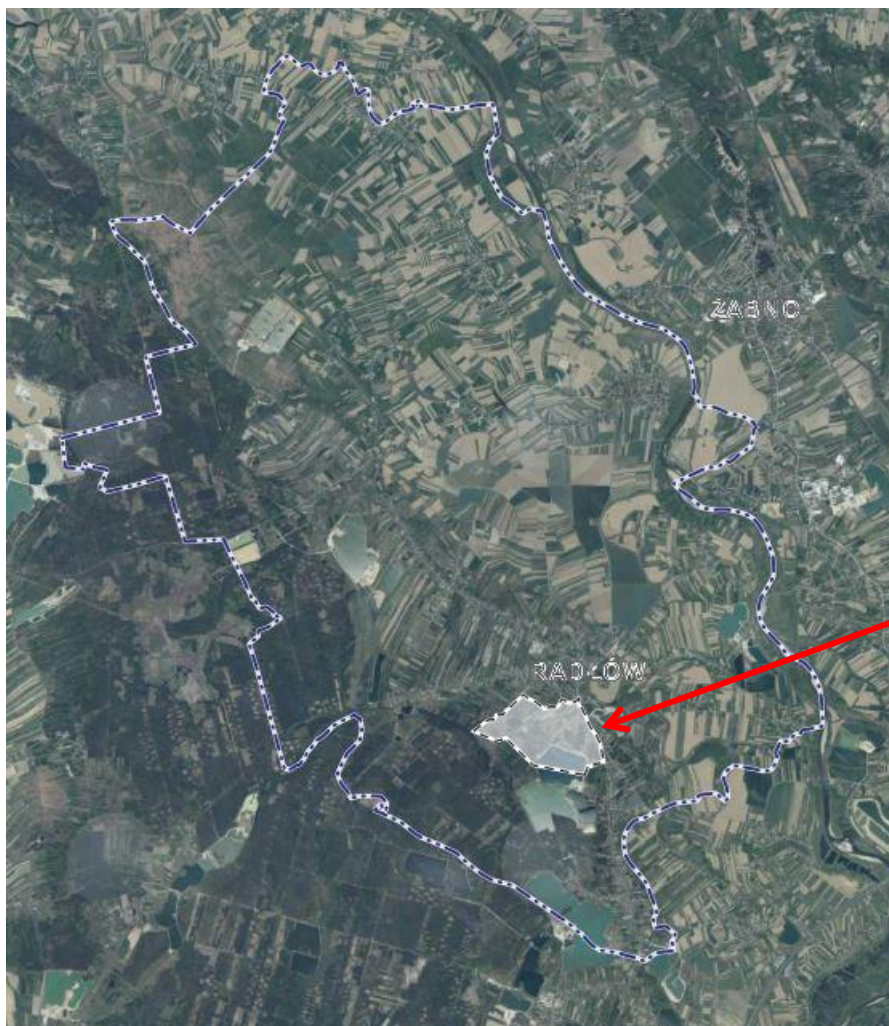
PODSTAWA PRAWNA

Stosownie do art. 14 ust. 5 ustawy z dnia 27 marca 2003 r. o planowaniu i zagospodarowaniu przestrzennym (tj. Dz. U. z 2018 r. poz., 1945 z późn. zm.) dokonano poniżej analizy dotyczącej zasadności przystąpienia do sporządzenia miejscowego planu zagospodarowania przestrzennego Gminy Radłów w rejonie ul. Leśnej, Polnej i Kolejowej w Radłowie w obszarze objętym granicami wskazanymi na załączniku graficznym (załącznik nr 1) położonym w m. Radłów. Dla części południowej tego terenu obowiązuje miejscowy plan zagospodarowania przestrzennego - *Uchwała Nr XXIX/290/13 z dnia 6 czerwca 2013 r. w sprawie uchwalenia miejscowego planu zagospodarowania przestrzennego terenu części miejscowości Niwki i Radłowa gmina Radłów z późn. zm.*

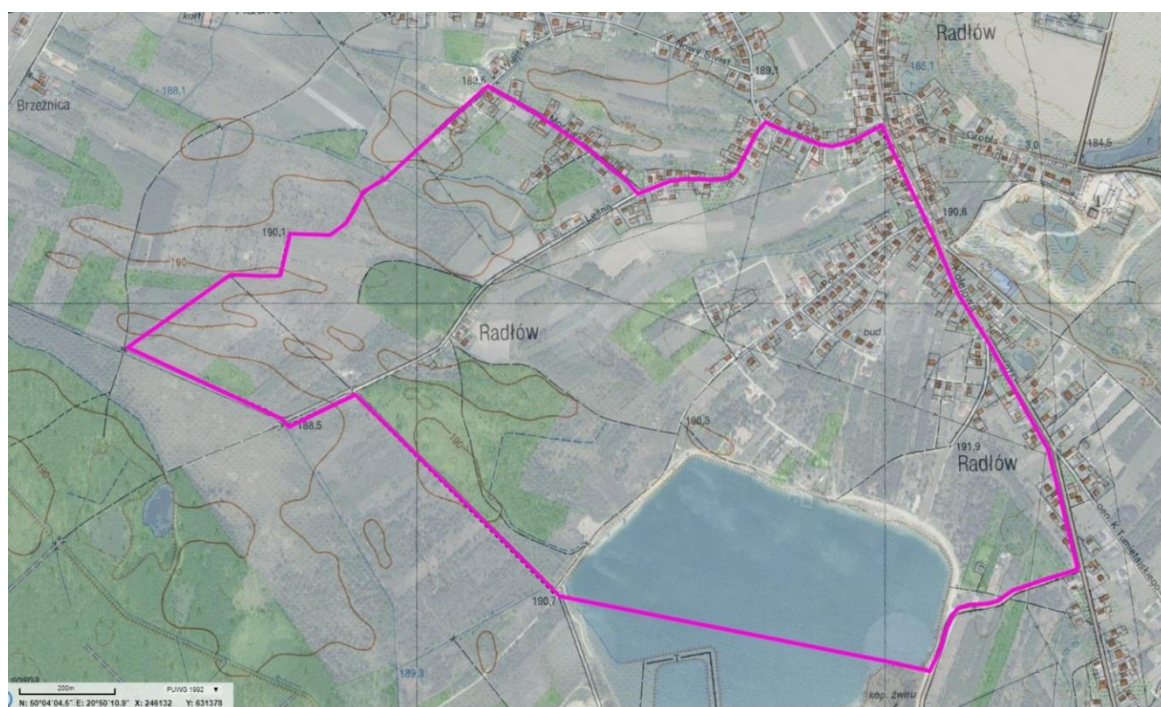
Wniosek o podjęcie opracowania planu miejscowego przedstawił Burmistrz Radłowa w oparciu o zgłaszane potrzeby mieszkańców:

- 1) wniosek Pana Grzegorza Guzy (data wpływu: 31.01.2018 r. i 14.08.2019 r.) o przekształcenie działki 1865 na działkę budowlaną;
- 2) wniosek Pana Józefa Szwiec (data wpływu: 17.07.2017 r., 08.03.2018 r. i 28.02.2019 r.) o zmianę przeznaczenia działek 2033/27 i 1930/5 na tereny usług turystycznych (w obowiązującym planie działki posiadają ograniczenia wynikające z uchwały w sprawie Wierchszławicko-Radłowskiego Obszaru Chronionego Krajobrazu, które już utraciły ważność i zmiana planu jest niezbędna, aby umożliwić zabudowę;
- 3) wniosek JOZMAR Sp. C. Marcin Kardaś, Mateusz Kardaś (data wpływu: 14.10.2019 r.) o zmianę przeznaczenia działki 1872/4 na pole namiotowe z zapleczem socjalno-gastronomicznym oraz terenowe obiekty sportowe (boiska, korty itp.);
- 4) wniosek Przedsiębiorstwa Produkcji Kruszywa i Usług Geologicznych „KRUSZGEO” S.A. (data wpływu: 05.03.2019 r.) zmiana przeznaczenia terenu o pow. ok. 2 ha w granicach udokumentowanego złoża kruszywa naturalnego „Radłów 1981” pod eksploatację kruszywa naturalnego;
- 5) wniosek Pana Bartłomieja Wrona (data wpływu: 13.03.2018 r.) o zmianę przeznaczenia dz. nr 2713/2 i 2713/3 z terenów mieszkaniowych jednorodzinnych (MN.1) na teren obsługi ruchu turystycznego (UT).

Teren objęty planem posiada powierzchnię ok 140 ha. Sporządzenie planu niezbędne jest dla ustalenia przeznaczenia terenów południowej części Radłowa przylegający od północy do wyrobisk poeksploatacyjnych, systematycznie zagospodarowywanych w kierunku turystyki i rekreacji.



Rys. 1 – lokalizacja obszaru objętego planem (obszar objęty planem zaznaczono białym polem)



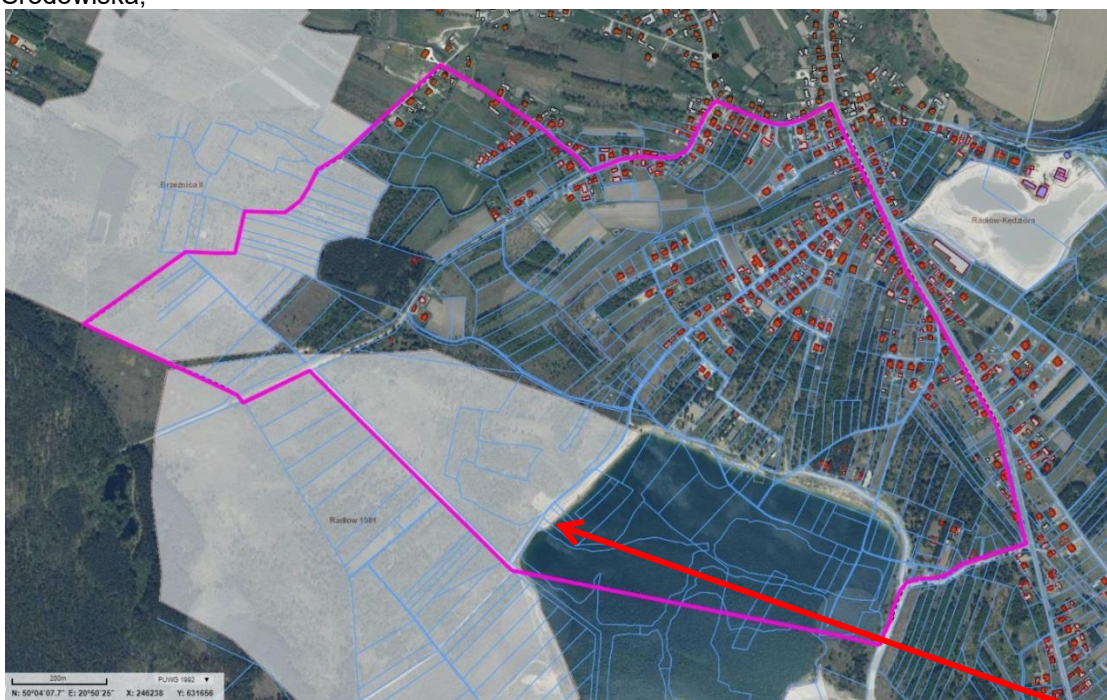
Rys. 2 – Mapa topograficzna na tle ortofotomapy – elementy zagospodarowania terenu

OPIS PRZEWIDYWANYCH ROZWIĄZAŃ

W planie przewiduje się zagospodarowanie w postaci osiedla mieszkaniowego jednorodzinnego, zabudowy rekreacji indywidualnej, tereny usług oraz tereny umożliwiające dalsze wydobycie udokumentowanego złoża, a także wyznaczenie właściwego kierunku rekultywacji. Planowane przeznaczenie to wyznaczenie przeznaczenia terenów zgodne z wyznaczonym w Studium kierunku zagospodarowania.

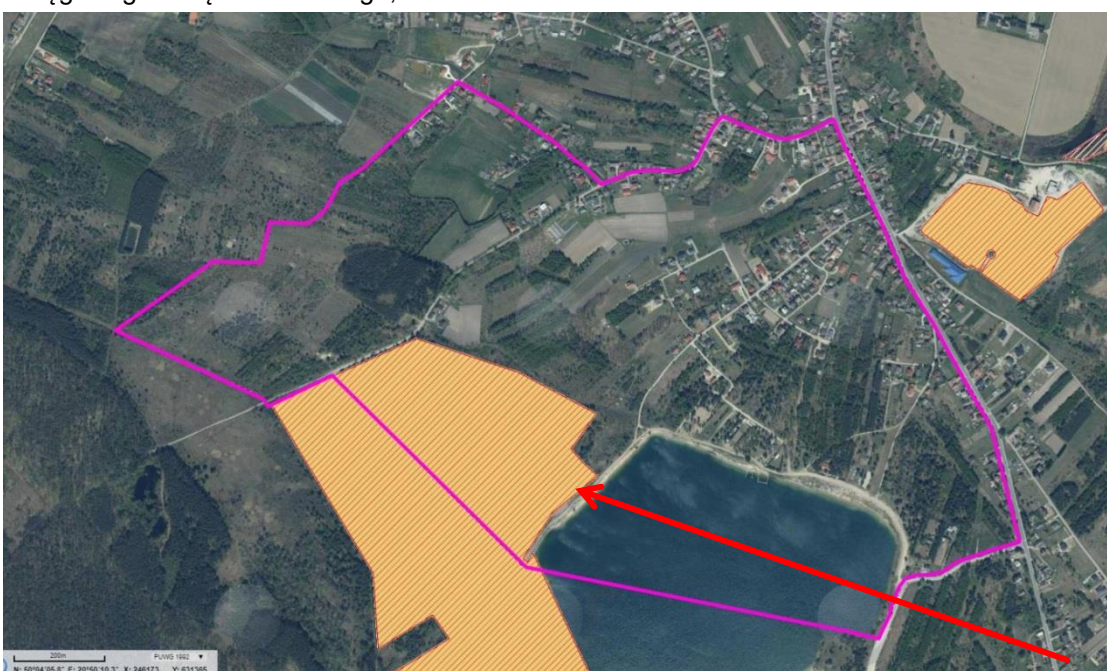
Istotnym elementem projektu będzie uwzględnienie występowania uwarunkowań:

- 1) środowiskowych: złoża naturalne a tym samym uzyskanie uzgodnienia Ministra Klimatu, Geologa Wojewódzkiego, Geologa Powiatowego oraz siedliska roślin i zwierząt (sąsiedztwo lasów radłowskich) a tym samym uzyskanie opinii Regionalnego Dyrektora Ochrony Środowiska,



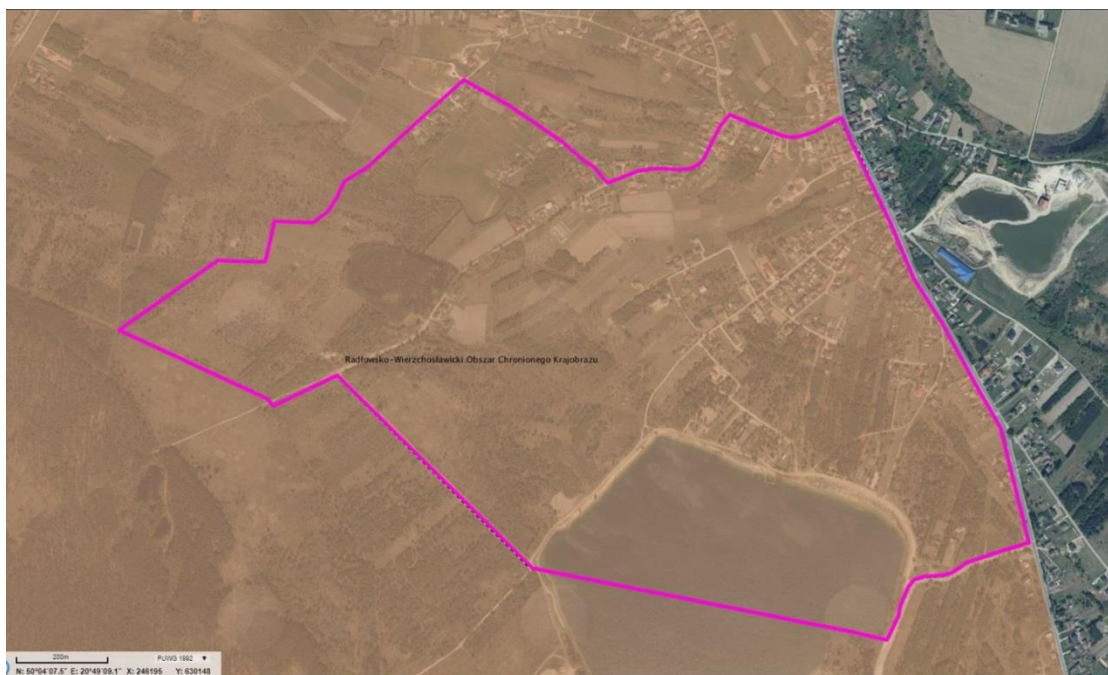
Rys. 3 – Złoża występujące w obszarze objętym planem oraz w sąsiedztwie (oznaczone białym polem)

- 2) ustanowionych obszarów i terenów górniczych a tym samym uzyskanie uzgodnienia Okręgowego Urzędu Górniczego,



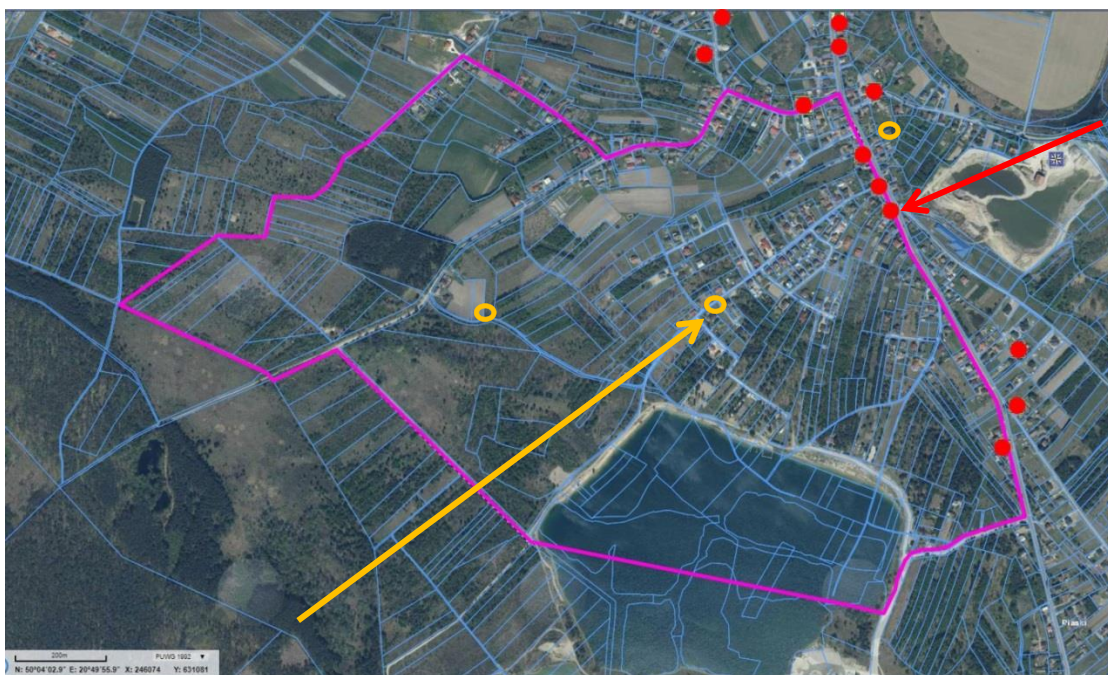
Rys. 4 - Zasięg obszaru i terenu górniczego (kolor żółty) na tle ortofotomapy (źródło: <http://radlowtarnowski.e-mapa.net/>)

- 3) ochrony przyrody (Wierzchosławicko-Radłowski Obszar Chronionego Krajobrazu) a tym samym uzyskanie uzgodnienia Regionalnego Dyrektora Ochrony Środowiska,



Rys. 5 – Zasięg Radłowski-Wierzchosławickiego Obszaru Chronionego Krajobrazu (oznaczony pomarańczowym polem)

- 4) ochrona zabytków (obszar objęty wpisem do rejestru zabytków układ urbanistyczny Radłowa, obiekty z gminnej ewidencji zabytków oraz stanowiska archeologiczne) w tym samym uzyskanie uzgodnienia Wojewódzkiego Konserwatora Zabytków



Rys. 6 – obiekty zabytkowe (obiekty z gminnej ewidencji zabytków oznaczone czerwonymi kropkami oraz miejsca lokalizacji grup stanowisk archeologicznych oznaczone żółtymi kółkami bez wypełnienia)

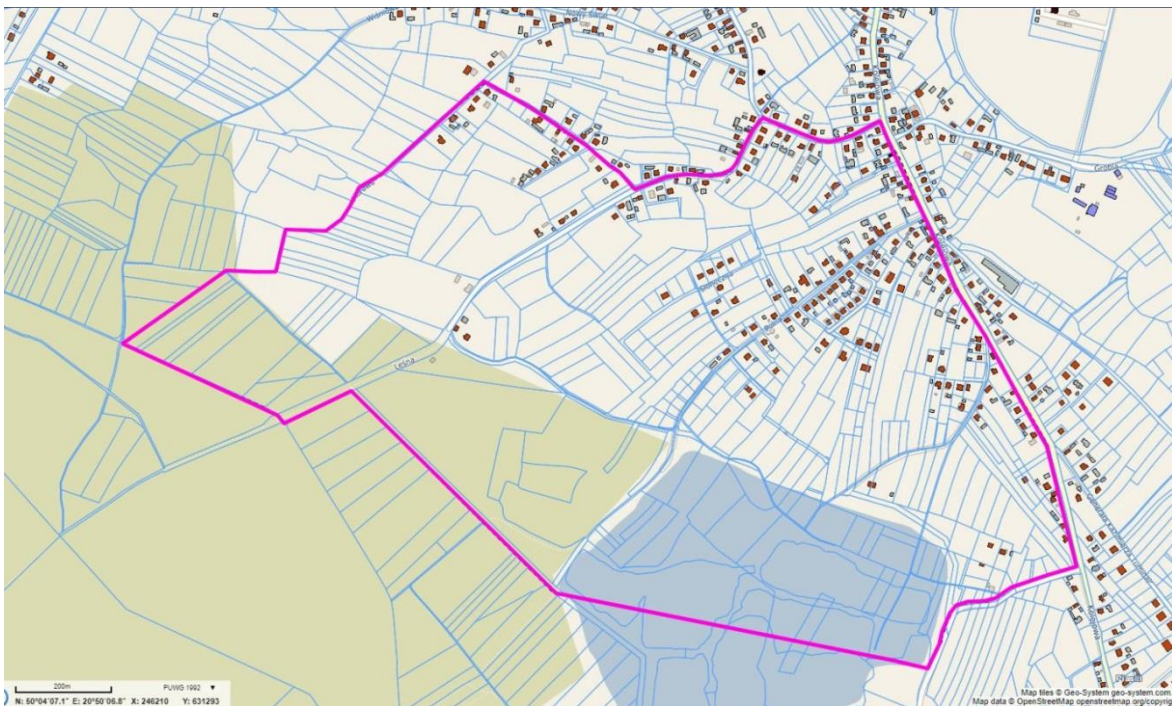
- 5) ochrony gruntów rolnych – obszar objęty planem w całości położony jest na terenie miasta Radłowa. W myśl przepisów ustawy o ochronie gruntów rolnych i leśnych z dnia 3 lutego 1995 r. (t.j. Dz. U. z 2017 r. poz. 1161), zgodnie z art.10a wyłączającym stosowanie ww. przepisów w stosunku do gruntów rolnych położonych w granicach administracyjnych miast projekt miejscowego planu zagospodarowania przestrzennego nie będzie wymagał uzyskania zgody na zmianę przeznaczenia gruntów rolnych na cele nierolnicze. Podczas prac planistycznych

w zależności od zastosowanych rozwiązań czy grunty leśne (na dz. nr 415 przy ul. Leśnej) zostaną przeznaczone na inny niż leśny cel – projekt może wymagać uzyskania zgody na zmianę przeznaczenia gruntów leśnych na cele nieleśne.

Na obszarze objętym planem nie występują:

- obszary szczególnego zagrożenia powodzią,
- osuwiska ani tereny zagrożone ruchami masowymi.

Przedmiotowy teren charakteryzuje się rozdrobnieniem działek ewidencyjnych, różnorodnym ukształtowaniem terenu (pokazany poniżej na mapie OpenStreetMap Rys. 7 oraz na mapie hipsometrycznej Rys. 8).



Rys. 7 – Podział na działki ewidencyjne na tle OpenStreetMap



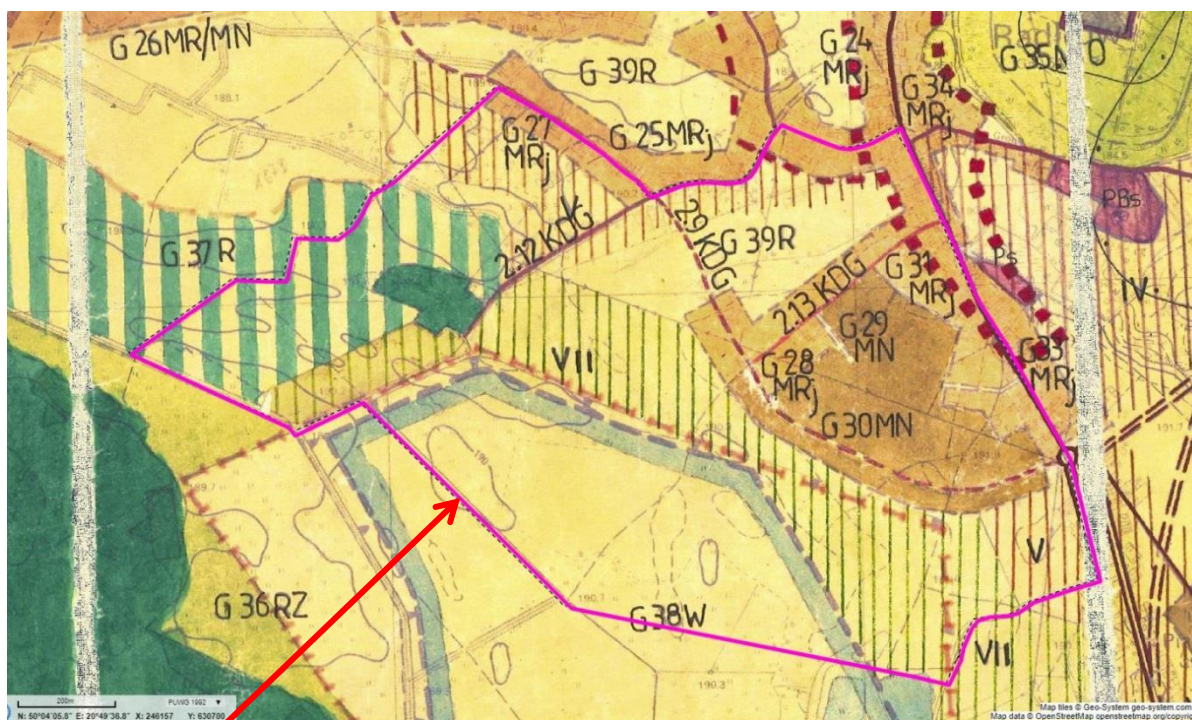
Rys. 8 – Podział na działki ewidencyjne na tle mapy hipsometrycznej

Dla południowej części obszaru objętego sporządzeniem planu miejscowego obowiązuje miejscowy plan zagospodarowania przestrzennego przyjęty Uchwałą Nr XXIX/290/13 Rady Gminy Radłów z dnia 6 czerwca 2013 r. w sprawie uchwalenia miejscowego planu zagospodarowania przestrzennego terenu części miejscowości Niwki i Radłowa gmina Radłów (patrz Rys. 8).



Rys. 9 – Obowiązujący miejscowy plan zagospodarowania przestrzennego z 2013 r. wskazany czerwoną strzałką

Plan zagospodarowania przestrzennego, który utracił ważność dla tego terenu w części przewidywał tereny pod eksploatację oraz pod zabudowę. Pozostała część stanowiły grunty rolne. Jednakże z uwagi na położenie w granicach administracyjnych miasta – kwestie te są pomijalne.



Rys. 10 – Plan zagospodarowania przestrzennego, który utracił ważność

STOPIEŃ ZGODNOŚCI Z USTALENIAMI STUDIUM

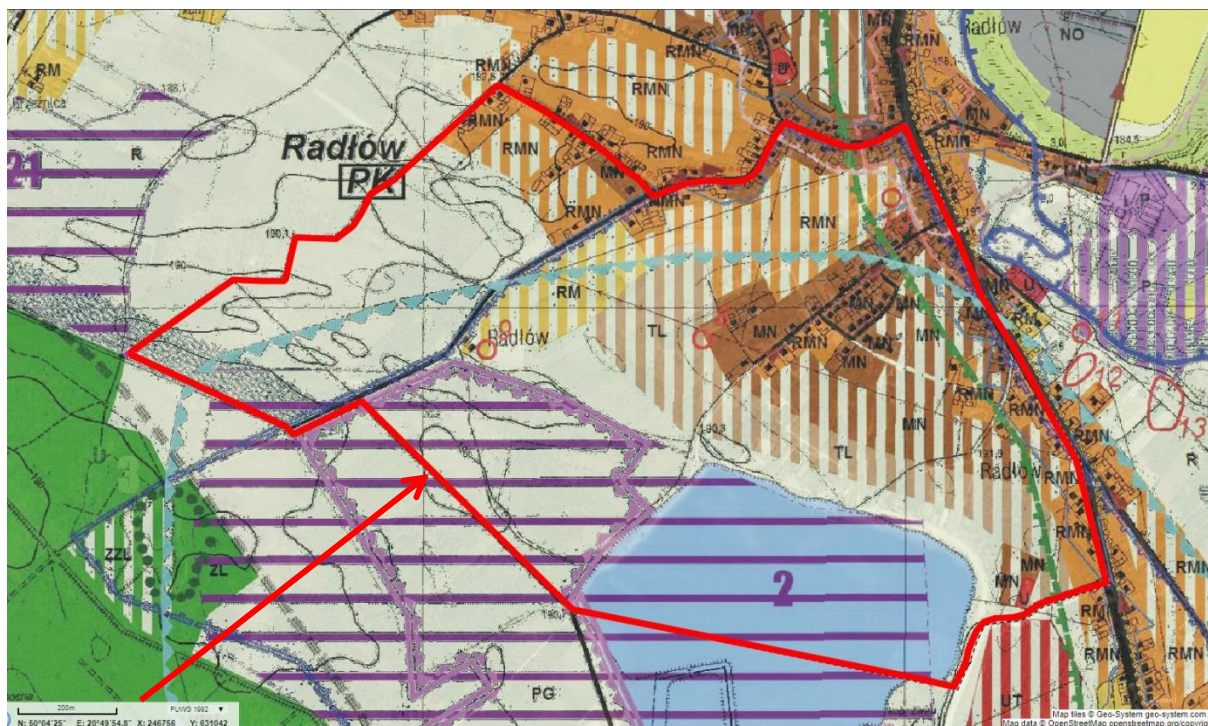
W studium uwarunkowań i kierunków zagospodarowania Gminy Radłów dla terenu objętego planem zostały wyznaczone obszary:

- obszary usług,
- obszary rozwoju terenów zabudowy usług turystyki UT
- obszary rozwoju terenów zabudowy rekreacji indywidualnej TL
- zbiorniki wodne (poeksploatacyjne)
- zabudowy mieszkaniowej jednorodzinnej MN
- zabudowy zagrodowej i jednorodzinnej RMN
- zabudowy zagrodowej RM
- złoża naturalne,
- obszary i tereny górnicze,
- obszary przestrzeni rolniczej R.

Zgodnie z art. 9 ust. 4 ustawy z dnia 27 marca 2003 r. o planowaniu i zagospodarowaniu przestrzennym ustalenia studium są wiążące dla organów gminy przy sporządzaniu planów miejscowych. W związku z tym ustalenia Studium, dotyczące kierunków zagospodarowania przestrzennego, są uwzględniane łącznie przy sporządzaniu planów miejscowych.

W studium uwarunkowań i kierunków zagospodarowania Gminy Radłów przyjętym uchwałą Nr XVIII/129/08 Rady Gminy Radłów z dnia 16 lipca 2008 r. dla terenu objętego planem ustalono kierunki zagospodarowania, które są zbieżne z oczekiwaniami wnioskujących stron oraz zamiarem przeznaczenia terenów przez władze gminy.

Przewiduje się, że rozwiązania zastosowane w projekcie planu będą spójne z kierunkami wyznaczonymi w ww. dokumencie studium.



Rys. 11 – Kierunki zagospodarowania przestrzennego wskazane w studium uwarunkowań kierunków zagospodarowania przestrzennego Gminy Radłów – poniżej legenda

Uwarunkowania

I. Uwarunkowania i ograniczenia wynikające ze środowiska naturalnego.

1. Zasoby środowiska naturalnego.

- rzeki i cieki
- zbiorniki wodne (poeksplozacyjne), jeziora

Gleby

- klasy I - III
- klasy IV - VI
- gleby organiczne

Surowce mineralne

- udokumentowane złoża kruszywa naturalnego
- udokumentowane złoża surowców ceramicznych
- obszary górnicze
- tereny górnicze

Szafa roślinna

- lasy
- użytki zielone

2. Zasoby przyrodnicze chronione na podstawie przepisów szczególnych.

- granice Radlowsko-Wierchoślawickiego Obszaru Chronionego Krajobrazu
- lasy ochronne (wodochronne)
- pomniki przyrody

3. Zasoby środowiska kulturowego.

- strefa ścieżki ochrony konserwatorskiej układu urbanistycznego Radłowa
- strefa ochronna - układu urbanistycznego Radłowa, granica obszaru wpisanego do rejestru zabytków
- obiekty wpisane do rejestru zabytków
- obszary koncentracji zwiędzionowanych obiektów zabytkowych
- stanowiska archeologiczne
- miejsca pamięci narodowej

II. Obszary zagrożeń i ograniczeń w zagospodarowaniu.

- obszar bezpośredniego zagrożenia powodzią
- granica zasięgu wody stuletniej Q1 rz. Dunajec
- tereny podtopień
- tereny zniecierłowione
- prognozowany zasięg leja depresji wyrobisk poeksplozacyjnych
- strefy ochrony sanitarnej ujęcia wody -bezpieczne
- strefy ochrony sanitarnej ujęcia wody -pośrednie
- pas izolujący cmentarz
- pas 50m od stopy wałów (z zakazem zabudowy)

III. Uwarunkowania wynikające z dotychczasowego zainwestowania i zagospodarowania.

- tereny zabudowy mieszkaniowej i zagrodowej
- tereny koncentracji usług
- tereny przemysłu, składów i magazynów
- tereny rekreacji indywidualnej
- tereny sportowe
- cmentarze

IV. Uwarunkowania infrastrukturalne.

- ujęcie wody
- studnie podziemnego ujęcia wody
- sieć wodociągowa
- oczyszczalnia ścieków
- kolektory kanalizacji sanitarnej
- kolektory kanalizacji tłocznej
- linie wysokiego / średniego napięcia
- magistrale gazociągowe
- stacja redukcyjno-pomiarowa
- stacja telefonii komórkowej

V. Uwarunkowania komunikacyjne

- drogi wojewódzkie
- drogi powiatowe
- drogi gminne
- istniejące ścieżki rowerowe i szlak turystyczne

Kierunki rozwoju

I. Ustalenia dotyczące zmian w strukturze przestrzennej gminy oraz przeznaczenia terenów.

Obszary porządkowania na drodze uzupełnień i przekształceń zabudowy:

- mieszkaniowej jednorodzinnej
- zagrodowej i jednorodzinnej
- zagrodowej

Obszary rozwoju terenów zabudowy:

- mieszkaniowej jednorodzinnej
- zagrodowej i jednorodzinnej
- zagrodowej
- obszary porządkowania na drodze uzupełnień i przekształceń zabudowy usługowej
- obszary rozwoju terenów usług
- obszary porządkowania na drodze uzupełnień i przekształceń zabudowy rekreacji indywidualnej
- obszary rozwoju terenów zabudowy rekreacji indywidualnej
- obszary rozwoju terenów zabudowy usług turystyki
- obszary rozwoju terenów sportu
- obszary porządkowania na drodze uzupełnień i przekształceń zabudowy produkcyjnej, składów i magazynów
- obszary rozwoju terenów zabudowy produkcyjnej, składów i magazynów
- obszary rozwoju terenów zabudowy przetwórstwa rolnego i obsługi produkcji rolniczej
- obszary terenów górniczych
- obszary cmentarzy
- obszary rozwoju terenu cmentarzy

II. Ustalenia dotyczące zasad ochrony środowiska, jego zasobów, ochrony przyrody i krajobrazu.

- korytarze ekologiczne
- projektowane użytki ekologiczne

III. Ustalenia dotyczące zasad ochrony dziedzictwa kulturowego oraz dóbr kultury współczesnej.

- obiekty ujęte w ewidencji zabytków do objęcia ochroną
- obiekty/miejsca historyczne do objęcia ochroną
- obiekty dóbr kultury współczesnej do objęcia ochroną
- Propagowane formy ochrony krajobrazu kulturowego wg metody JARK WAK
- park kulturowy
- strefa ochrony konserwatorskiej
- strefa ingerencji konserwatorskiej

IV. Ustalenia dotyczące kierunków kształtowania rolniczej i leśnej przestrzeni produkcyjnej.

- tereny leśne
- tereny zalesień
- obszary rolniczej przestrzeni produkcyjnej z zakazem zabudowy
- obszary przestrzeni rolniczej
- obszary użytkowane rolniczo z dopuszczeniem zabudowy
- tereny użytków zielonych

V. Ustalenia dotyczące kierunków rozwoju infrastruktury technicznej i systemu komunikacji.

- tereny urządzeń wodociągowych
- tereny oczyszczalni ścieków
- projektowane kolektory kanalizacji sanitarnej
- projektowane kolektory kanalizacji tłocznej
- projektowana droga klasy G
- projektowana droga klasy Z

VI. Obszary, dla których obowiązkowe jest sporządzenie MPZP.

- obszary przestrzeni publicznej
- obszary wymagające rehabilitacji
- tereny górnicze

Pozostałe oznaczenia.

- granica gminy
- granice sołectw
- węzeł komunikacyjny

ZASADNOŚĆ PRZYSTĄPIENIA DO SPORZĄDZANIA PLANU

Wniosek o sporządzenie planu miejscowego złożyli Przedsiębiorcy realizujący lub planujący realizować swoje przedsięwzięcia na tym terenie, w szczególności w zakresie prowadzenia działalności turystyczno-rekreacyjnej wokół zbiornika wodnego powyrobowiskowego.

Rozwiązania przyjęte w planie będą realizowały kierunek zagospodarowania przestrzennego wskazany w dokumencie studium uwarunkowań i kierunków zagospodarowania przestrzennego Gminy Radłów.

Po przeprowadzeniu analizy posiadanych materiałów a także uwzględnienia potrzeb rozwojowych wnioskujących w świetle obowiązujących przepisów o planowaniu i zagospodarowaniu przestrzennym, a także o ochronie gruntów rolnych i leśnych należy stwierdzić, że przystąpienie do sporządzenia planu jest zasadne.

Opracowanie i wprowadzenie w życie planu miejscowego dla terenu objętego opracowaniem:

- umożliwi uporządkowania terenu w obszarze występowania i wydobywania złóż,
- pozwoli na określenie warunków zagospodarowania terenów wokół zbiornika (zmiana w stosunku do obowiązującego planu) i w bliskim sąsiedztwie obecnie bez planu miejscowego,
- pozwoli na wykreślenie już nieobowiązującego pasa wolnego od zabudowy wokół zbiornika wodnego (po zmianie uchwały ws. OCHK).

NIEZBĘDNY ZAKRES PRAC PLANISTYCZNYCH

Obszar opracowania:

Obszar i granice sporządzenia miejscowego planu zagospodarowania przestrzennego Gminy Radłów w rejonie ul. Leśnej, Polnej i Kolejowej w Radłowie określono na załączniku graficznym nr 1.

Z uwagi na różnorodne uwarunkowania i potrzeby każdej z części obszaru objętego planem celowym jest dopuszczenie sporządzanie i uchwalanie planu etapami. Podział na etapy wskazano na załączniku nr 2.

Materiały geodezyjne i inne opracowania mapowe:

Przystąpienie do sporządzania planu miejscowego wiąże się z koniecznością wykorzystania urzędowych kopii mapy zasadniczej, kopii mapy ewidencyjnej a także materiałów niezbędnych do sporządzenia prognozy oddziaływania na środowisko (mapy geośrodowiskowe, mapy zagrożenia powodziowego, mapy ryzyka powodziowego, hydrogeologiczne, geomorfologiczne i inne).

Dla potrzeb sporządzenia planu miejscowego zostaną wykorzystane następujące materiały geodezyjne:

- 1) mapa zasadnicza w skali 1:2000,
- 2) mapa ewidencyjna,
- 3) mapa glebowo-rolna,
- 4) inne tematyczne.

Zakres merytoryczny:

Projekt planu zostanie sporządzony z uwzględnieniem stosowanych standardów przy zapisywaniu ustaleń projektów tekstu i rysunku planu, wprowadzonych rozporządzeniem Ministra Infrastruktury z dnia 26 sierpnia 2003 r. w sprawie wymaganego zakresu projektu miejscowego planu zagospodarowania przestrzennego (Dz. U. Nr 164, poz. 1587). Do projektu zostaną wykonane prognozy:

- 1) oddziaływania na środowisko,
- 2) skutków finansowych wejścia w życie ustaleń planu.

Ustalenie niezbędnego zakresu prac planistycznych:

1. Sporządzenie planu miejscowego będzie miało na celu określenie przeznaczenia terenów oraz wskaźników ich zagospodarowania.
2. Opracowanie planu obejmie problematykę wskazaną w art. 15 ust. 2 i ust. 3 ustawy z dnia 27 marca 2003 r. o planowaniu i zagospodarowaniu przestrzennym w brzmieniu:

„2. W planie miejscowym określa się obowiązkowo:

- 1) przeznaczenie terenów oraz linie rozgraniczające tereny o różnym przeznaczeniu lub różnych zasadach zagospodarowania;*
- 2) zasady ochrony i kształtowania ładu przestrzennego;*
- 3) zasady ochrony środowiska, przyrody i krajobrazu;*
- 3a) zasady kształtowania krajobrazu;*
- 4) zasady ochrony dziedzictwa kulturowego i zabytków, w tym krajobrazów kulturowych, oraz dóbr kultury współczesnej;*
- 5) wymagania wynikające z potrzeb kształtowania przestrzeni publicznych;*
- 6) zasady kształtowania zabudowy oraz wskaźniki zagospodarowania terenu, maksymalną i minimalną intensywność zabudowy jako wskaźnik powierzchni całkowitej zabudowy w odniesieniu do powierzchni działki budowlanej, minimalny udział procentowy powierzchni biologicznie czynnej w odniesieniu do powierzchni działki budowlanej, maksymalną wysokość zabudowy, minimalną liczbę miejsc do parkowania w tym miejsca przeznaczone na parkowanie pojazdów zaopatrzonych w kartę parkingową i sposób ich realizacji oraz linie zabudowy i gabaryty obiektów;*
- 7) granice i sposoby zagospodarowania terenów lub obiektów podlegających ochronie, na podstawie odrębnych przepisów, terenów górniczych, a także obszarów szczególnego zagrożenia powodzią, obszarów osuwania się mas ziemnych, krajobrazów priorytetowych określonych w audycie krajobrazowym oraz w planach zagospodarowania przestrzennego województwa;*
- 8) szczegółowe zasady i warunki scalania i podziału nieruchomości objętych planem miejscowym;*
- 9) szczególne warunki zagospodarowania terenów oraz ograniczenia w ich użytkowaniu, w tym zakaz zabudowy;*
- 10) zasady modernizacji, rozbudowy i budowy systemów komunikacji i infrastruktury technicznej;*
- 11) sposób i termin tymczasowego zagospodarowania, urządzania i użytkowania terenów;*
- 12) stawki procentowe, na podstawie których ustala się opłatę, o której mowa w art. 36 ust. 4.*

2a. Plan miejscowy przewidujący lokalizację obiektu handlowego, o którym mowa w art. 10 ust. 3a, sporządza się dla terenu położonego na obszarze obejmującym co najmniej obszar, na którym powinny nastąpić zmiany w strukturze funkcjonalno-przestrzennej, w wyniku realizacji tego obiektu.

3. W planie miejscowym określa się w zależności od potrzeb:

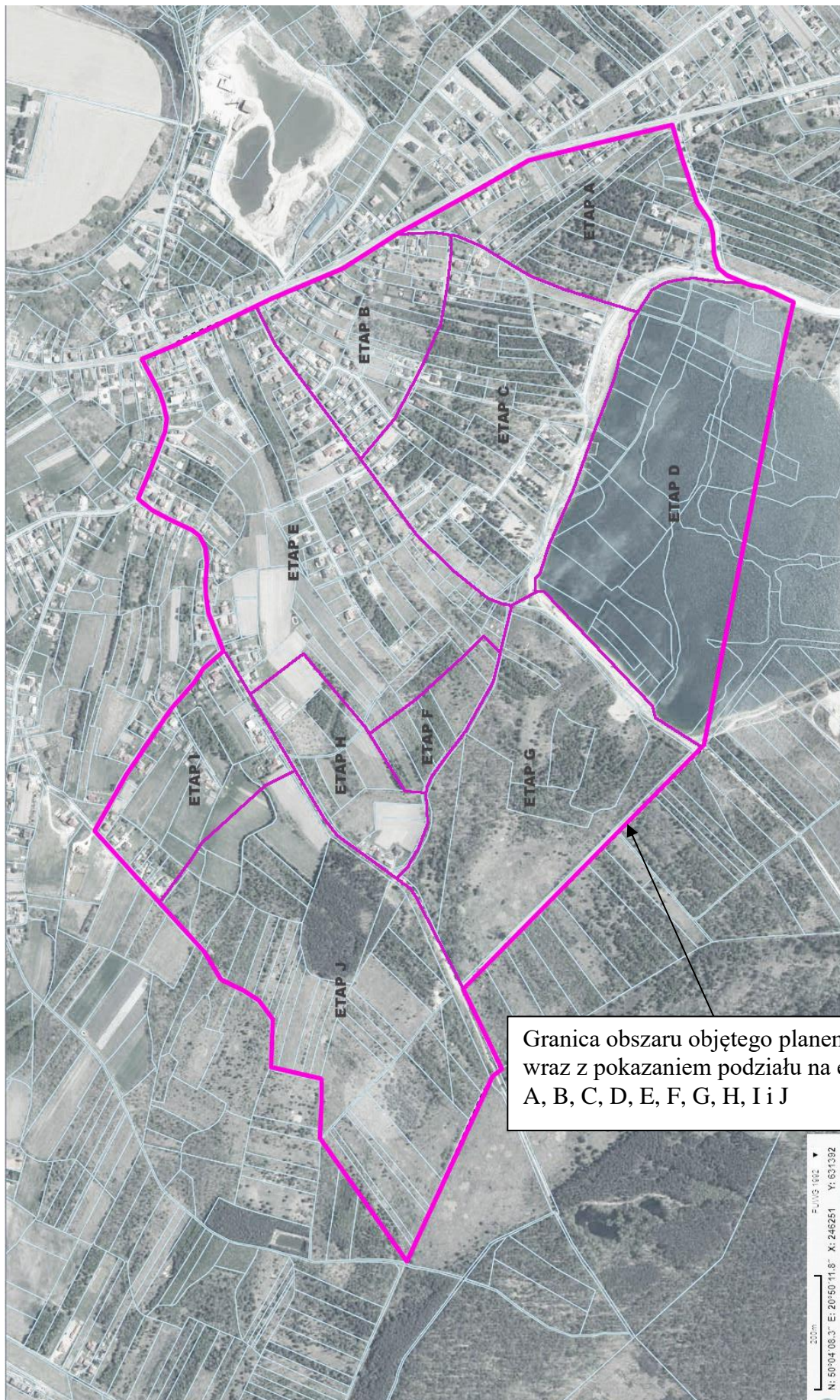
- 1) granice obszarów wymagających przeprowadzenia scaleń i podziałów nieruchomości;*
- 2) granice obszarów rehabilitacji istniejącej zabudowy i infrastruktury technicznej;*
- 3) granice obszarów wymagających przekształceń lub rekultywacji;*
- 3a) granice terenów pod budowę urządzeń, o których mowa w art. 10 ust. 2a, oraz granice ich stref ochronnych związanych z ograniczeniami w zabudowie, zagospodarowaniu i użytkowaniu terenu oraz występowaniem znaczącego oddziaływania tych urządzeń na środowisko;*
- 4) granice terenów pod budowę obiektów handlowych, o których mowa w art. 10 ust. 3a;*
- 4a) granice terenów rozmieszczenia inwestycji celu publicznego o znaczeniu lokalnym;*
- 4b) granice terenów inwestycji celu publicznego o znaczeniu ponadlokalnym, umieszczonych w planie zagospodarowania przestrzennego województwa lub w ostatecznych decyzjach o lokalizacji drogi krajowej, wojewódzkiej lub powiatowej, linii kolejowej o znaczeniu*

- państwowym, lotniska użytku publicznego, inwestycji w zakresie terminalu lub przedsięwzięcia Euro 2012;
- 5) granice terenów rekreacyjno-wypoczynkowych oraz terenów służących organizacji imprez masowych;
 - 6) granice pomników zagłady oraz ich stref ochronnych, a także ograniczenia dotyczące prowadzenia na ich terenie działalności gospodarczej, określone w ustawie z dnia 7 maja 1999 r. o ochronie terenów byłych hitlerowskich obozów zagłady;
 - 7) granice terenów zamkniętych, i granice stref ochronnych terenów zamkniętych;
 - 8) sposób usytuowania obiektów budowlanych w stosunku do dróg i innych terenów publicznie dostępnych oraz do granic przyległych nieruchomości, kolorystykę obiektów budowlanych oraz pokrycie dachów;
 - 9) (uchylony);
 - 10) minimalną powierzchnię nowo wydzielonych działek budowlanych.
4. Plan miejscowy przewidujący możliwość lokalizacji budynków umożliwi również lokalizację mikroinstalacji w rozumieniu art. 2 pkt 19 ustawy z dnia 20 lutego 2015 r. o odnawialnych źródłach energii (Dz. U. z 2018 r. poz. 2389, z późn. zm. również w przypadku innego przeznaczenia terenu niż produkcyjne, chyba że ustalenia planu miejscowego zakazują lokalizacji takich instalacji.

Zgodność z wynikami analizy, o której mowa w art. 32 ust. 1 ustawy z dnia 27 marca 2003 r. o planowaniu i zagospodarowaniu przestrzennym (tj. Dz. U. z 2018 r. poz. 1945 z późn. zm.)

Analiza i ocena zmian zachodzących w gminie Radłów była opracowana w 2014 r. i przyjęta uchwałą Nr XXXVIII/380/14 Rady Miejskiej w Radłowie z dnia 28 maja 2014 r. w sprawie aktualności „Studium uwarunkowań i kierunków zagospodarowania przestrzennego gminy Radłów” i miejscowych planów zagospodarowania przestrzennego gminy Radłów.

Przedmiotowa analiza nie formułowała zasadności sporządzenia planu miejscowego dla obszaru objętego planem. Projekt uchwały intencyjnej zostaje podjęty po sporządzeniu ww. analizy, na podstawie wniosków Przedsiębiorców postulujących o wprowadzenie zmian do obowiązującego planu lub o sporządzenie planu miejscowego w zakresie przeznaczenia terenu.



Granica obszaru objętego planem wraz z pokazaniem podziału na etapy A, B, C, D, E, F, G, H, I i J